

Финансовый анализ за 2012 год

# Общество с ограниченной ответственностью "Грин-Вэй"

ИНН 2320180860



Узнайте, есть ли ваша организация в списке плановых проверок на 2013 год (по данным Генеральной прокуратуры) [expert.kontur.ru](http://expert.kontur.ru)

## Оглавление

1. Анализ финансового положения
  - 1.1. Структура имущества и источники его формирования
  - 1.2. Оценка стоимости чистых активов организации
  - 1.3. Анализ финансовой устойчивости организации
    - 1.3.1. Основные показатели финансовой устойчивости организации
    - 1.3.2. Анализ финансовой устойчивости по величине излишка (недостатка) собственных оборотных средств
  - 1.4. Анализ ликвидности
    - 1.4.1. Расчет коэффициентов ликвидности
    - 1.4.2. Анализ соотношения активов по степени ликвидности и обязательств по сроку погашения
2. Анализ эффективности деятельности
  - 2.1. Обзор результатов деятельности организации
  - 2.2. Анализ рентабельности
  - 2.3. Расчет показателей деловой активности (оборачиваемости)
3. Выводы по результатам анализа
  - 3.1. Оценка ключевых показателей
  - 3.2. Рейтинговая оценка финансового положения и результатов деятельности
4. Приложения
  - 4.1. Определение неудовлетворительной структуры баланса
  - 4.2. Расчет рейтинговой оценки финансового положения и результатов деятельности

## 1. Анализ финансового положения

Приведенный в данном отчете анализ финансового состояния Общество с ограниченной ответственностью "Грин-Вэй" выполнен за период с 01.01.2012 по 31.12.2012 г. При качественной оценке финансовых показателей учитывалась принадлежность Общество с ограниченной ответственностью "Грин-Вэй" к отрасли "Операции с недвижимым имуществом; Аренда, бытовая прокат; Прочие услуги" (классы по ОКВЭД – 70,71,74).

### 1.1. Структура имущества и источники его формирования

Показатель	Значение показателя				Изменение за анализируемый период	
	в тыс. руб.		в % к валюте баланса		тыс. руб. (гр.3-гр.2)	± % ((гр.3-гр.2) : гр.2)
	31.12.2011	31.12.2012	на начало анализируемого периода (31.12.2011)	на конец анализируемого периода (31.12.2012)		
<b>Актив</b>						
1. Внеоборотные активы в том числе:	746	2 120	9	6,9	+1 374	+184,2
основные средства	727	2 120	8,8	6,9	+1 393	+191,6
нематериальные активы	19	–	0,2	–	-19	-100
2. Оборотные, всего в том числе:	7 523	28 631	91	93,1	+21 108	+3,8 раза
запасы	1 796	7 648	21,7	24,9	+5 852	+4,3 раза
дебиторская задолженность	5 375	19 697	65	64,1	+14 322	+3,7 раза
денежные средства и краткосрочные финансовые вложения	346	739	4,2	2,4	+393	+113,6
<b>Пассив</b>						
1. Собственный капитал	2 829	17 192	34,2	55,9	+14 363	+6,1 раза
2. Долгосрочные обязательства, всего в том числе:	–	–	–	–	–	–
заемные средства	–	–	–	–	–	–
3. Краткосрочные обязательства*, всего в том числе:	5 440	13 559	65,8	44,1	+8 119	+149,2

Показатель	Значение показателя				Изменение за анализируемый период	
	в тыс. руб.		в % к валюте баланса		тыс. руб. (гр.3-гр.2)	± % ((гр.3-гр.2) : гр.2)
	31.12.2011	31.12.2012	на начало анализируемого периода (31.12.2011)	на конец анализируемого периода (31.12.2012)		
заемные средства	994	107	12	0,3	-887	-89,2
Валюта баланса	8 269	30 751	100	100	+22 482	+3,7 раза

\* Без доходов будущих периодов, включенных в собственный капитал.

Структура активов организации на 31 декабря 2012 г. характеризуется большой долей (93,1%) текущих активов и малым процентом иммобилизованных средств. Активы организации в течение анализируемого периода (2012 год) значительно увеличились (в 3,7 раза). Отмечая значительное увеличение активов, необходимо учесть, что собственный капитал увеличился еще в большей степени – в 6,1 раза. Опережающее увеличение собственного капитала относительно общего изменения активов является положительным показателем.

На диаграмме ниже представлена структура активов организации в разрезе основных групп:



Рост величины активов организации связан, в основном, с ростом следующих позиций актива баланса (в скобках указана доля изменения данной статьи в общей сумме всех положительно изменившихся статей):

- дебиторская задолженность – 14 322 тыс. руб. (63,7%)
- запасы – 5 852 тыс. руб. (26%)
- основные средства – 1 393 тыс. руб. (6,2%)

Одновременно, в пассиве баланса прирост наблюдается по строкам:

- нераспределенная прибыль (непокрытый убыток) – 14 363 тыс. руб. (61,5%)
- кредиторская задолженность – 9 006 тыс. руб. (38,5%)

Среди отрицательно изменившихся статей баланса можно выделить "нематериальные активы" в активе и "краткосрочные заемные средства" в пассиве (-19 тыс. руб. и -887 тыс. руб. соответственно).

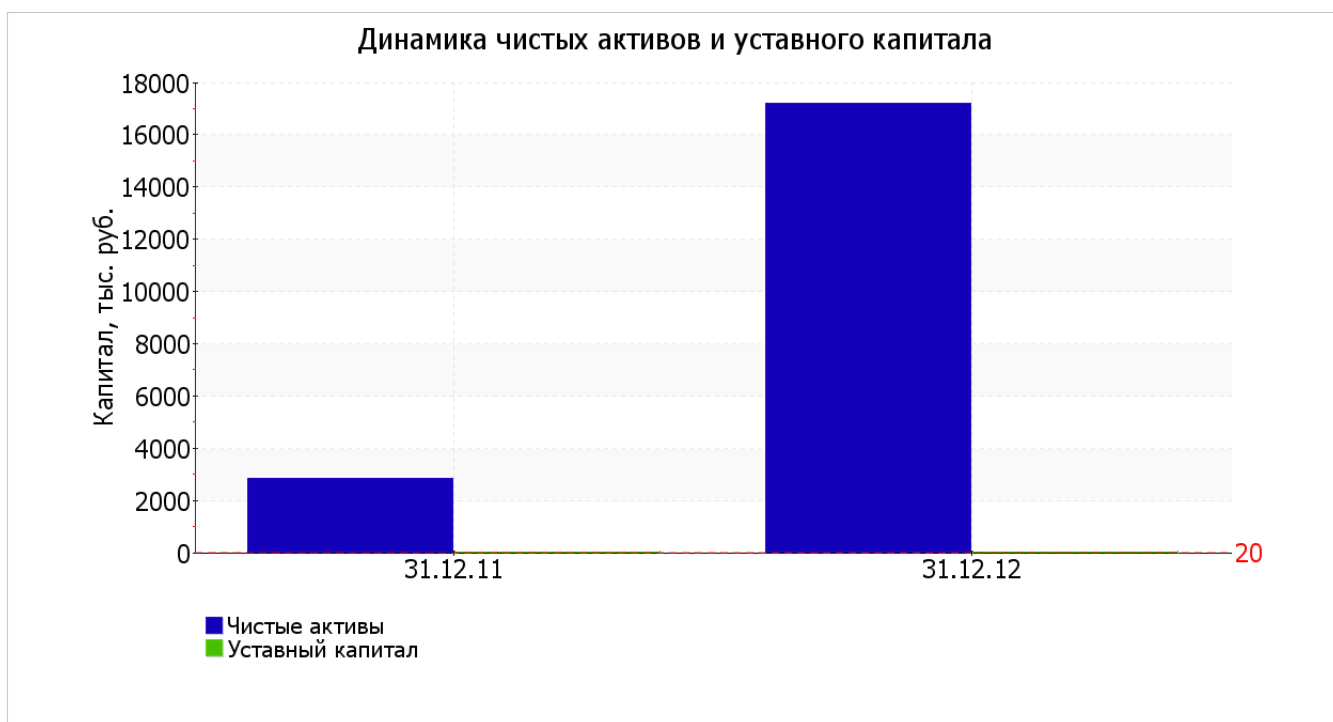
Собственный капитал Общество с ограниченной ответственностью "Грин-Вэй" на 31 декабря 2012 г. равнялся 17 192,0 тыс. руб. За последний год произошло весьма значительное, в 6,1 раза, повышение собственного капитала организации.

## 1.2. Оценка стоимости чистых активов организации

Показатель	Значение показателя				Изменение	
	в тыс. руб.		в % к валюте баланса		тыс. руб. (гр.3-гр.2)	± %, ((гр.3-гр.2) : гр.2)
	31.12.2011	31.12.2012	на начало анализируемого периода (31.12.2011)	на конец анализируемого периода (31.12.2012)		
1. Чистые активы	2 829	17 192	34,2	55,9	+14 363	+6,1 раза
2. Уставный капитал	20	20	0,2	0,1	–	–

Показатель	Значение показателя				Изменение	
	в тыс. руб.		в % к валюте баланса		тыс. руб. (гр.3-гр.2)	± %, ((гр.3-гр.2) : гр.2)
	31.12.2011	31.12.2012	на начало анализируемого периода (31.12.2011)	на конец анализируемого периода (31.12.2012)		
3. Превышение чистых активов над уставным капиталом (стр.1-стр.2)	2 809	17 172	34	55,8	+14 363	+6,1 раза

Чистые активы организации по состоянию на 31.12.2012 намного (в 859,6 раза) превышают уставный капитал. Такое соотношение положительно характеризует финансовое положение Общества с ограниченной ответственностью "Грин-Вэй", полностью удовлетворяя требованиям нормативных актов к величине чистых активов организации. Более того, определив текущее состояние показателя, следует отметить увеличение чистых активов в 6,1 раза за рассматриваемый период (31.12–31.12.2012). Приняв во внимание одновременно и превышение чистых активов над уставным капиталом и их увеличение за период, можно говорить о хорошем финансовом положении организации по данному признаку. Наглядное изменение чистых активов организации за 2012 год представлено на следующем графике.



### 1.3. Анализ финансовой устойчивости организации

#### 1.3.1. Основные показатели финансовой устойчивости организации

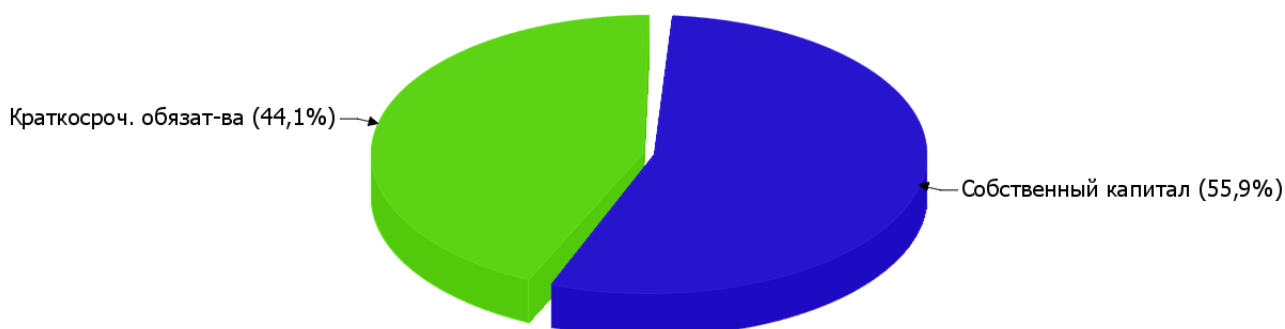
Показатель	Значение показателя		Изменение показателя(гр.3-гр.2)	Описание показателя и его нормативное значение
	31.12.2011	31.12.2012		
1. Коэффициент автономии	0,34	0,56	+0,22	Отношение собственного капитала к общей сумме капитала. Нормальное значение для данной отрасли: не менее 0,5 (оптимальное 0,6-0,75).
2. Коэффициент финансового левериджа	1,92	0,79	-1,13	Отношение заемного капитала к собственному. Нормальное значение для данной отрасли: 1 и менее (оптимальное 0,33-0,67).
3. Коэффициент обеспеченности собственными оборотными средствами	0,28	0,53	+0,25	Отношение собственных оборотных средств к оборотным активам. Нормальное значение: 0,1 и более.
4. Индекс постоянного актива	0,26	0,12	-0,14	Отношение стоимости внеоборотных активов к величине собственного капитала организации.

Показатель	Значение показателя		Изменение показателя(гр.3-гр.2)	Описание показателя и его нормативное значение
	31.12.2011	31.12.2012		
5. Коэффициент покрытия инвестиций	0,34	0,56	+0,22	Отношение собственного капитала и долгосрочных обязательств к общей сумме капитала. Нормальное значение для данной отрасли: не менее 0,8.
6. Коэффициент маневренности собственного капитала	0,74	0,88	+0,14	Отношение собственных оборотных средств к источникам собственных средств. Нормальное значение: не менее 0,05.
7. Коэффициент мобильности имущества	0,91	0,93	+0,02	Отношение оборотных средств к стоимости всего имущества. Характеризует отраслевую специфику организации.
8. Коэффициент мобильности оборотных средств	0,05	0,03	-0,02	Отношение наиболее мобильной части оборотных средств (денежных средств и финансовых вложений) к общей стоимости оборотных активов.
9. Коэффициент обеспеченности запасов	1,16	1,97	+0,81	Отношение собственных оборотных средств к стоимости запасов. Нормальное значение: 0,5 и более.
10. Коэффициент краткосрочной задолженности	1	1	–	Отношение краткосрочной задолженности к общей сумме задолженности.

Коэффициент автономии организации на последний день анализируемого периода (31.12.2012) составил 0,56. Полученное значение говорит о том, что доля собственного капитала Общество с ограниченной ответственностью "Грин-Вэй" в общем капитале организации составляет 56%, соответствуя общепринятому критерию (нормальное значение для данной отрасли: 0,5 и более, оптимальное 0,6-0,75). За рассматриваемый период (2012 год) имело место весьма значительное, на 0,22, повышение коэффициента автономии.

Структура капитала организации представлена ниже на диаграмме: При этом необходимо отметить, что долгосрочные обязательства на диаграмме не отражены, поскольку полностью отсутствуют.

Структура капитала организации на 31 декабря 2012 г.



По состоянию на 31.12.2012 коэффициент обеспеченности собственными оборотными средствами равнялся 0,53, при этом на начало анализируемого периода (31.12.2011) коэффициент обеспеченности собственными оборотными средствами был намного меньше – 0,28 (имело место увеличение на 0,25). По состоянию на 31.12.2012 значение коэффициента можно характеризовать как очень хорошее.

За 2012 год произошел очень сильный рост коэффициента покрытия инвестиций – на 0,22 (до 0,56). Значение коэффициента на 31 декабря 2012 г. ниже допустимой величины (доля собственного капитала и долгосрочных обязательств в общей сумме капитала Общество с ограниченной ответственностью "Грин-Вэй" составляет только 56%).

Коэффициент обеспеченности материальных запасов на 31 декабря 2012 г. составил 1,97, что намного (на 0,81) превышает значение коэффициента обеспеченности материальных запасов на начало анализируемого периода. На 31.12.2012 значение коэффициента обеспеченности материальных запасов можно характеризовать как полностью укладывающееся в норму.

Коэффициент краткосрочной задолженности организации показывает на отсутствие долгосрочной задолженности при 100% краткосрочной.

### 1.3.2. Анализ финансовой устойчивости по величине излишка (недостатка) собственных оборотных средств

Показатель собственных оборотных средств (СОС)	Значение показателя		Излишек (недостаток)*	
	на начало анализируемого периода (31.12.2011)	на конец анализируемого периода (31.12.2012)	на 31.12.2011	на 31.12.2012
СОС1 (рассчитан без учета долгосрочных и краткосрочных пассивов)	2 083	15 072	+287	+7 424

Показатель собственных оборотных средств (СОС)	Значение показателя		Излишек (недостаток)*	
	на начало анализируемого периода (31.12.2011)	на конец анализируемого периода (31.12.2012)	на 31.12.2011	на 31.12.2012
СОС2 (рассчитан с учетом долгосрочных пассивов; фактически равен чистому оборотному капиталу, Net Working Capital)	2 083	15 072	+287	+7 424
СОС3 (рассчитанные с учетом как долгосрочных пассивов, так и краткосрочной задолженности по кредитам и займам)	3 077	15 179	+1 281	+7 531

\*Излишек (недостаток) СОС рассчитывается как разница между собственными оборотными средствами и величиной запасов и затрат.

По всем трем вариантам расчета на 31.12.2012 наблюдается покрытие собственными оборотными средствами имеющихся у Общества с ограниченной ответственностью "Грин-Вэй" запасов и затрат, поэтому финансовое положение организации по данному признаку можно характеризовать как абсолютно устойчивое. Более того все три показателя покрытия собственными оборотными средствами запасов и затрат за последний год улучшили свои значения.

## 1.4. Анализ ликвидности

### 1.4.1. Расчет коэффициентов ликвидности

Показатель ликвидности	Значение показателя		Изменение показателя (гр.3 - гр.2)	Расчет, рекомендованное значение
	31.12.2011	31.12.2012		
1. Коэффициент текущей (общей) ликвидности	1,38	2,11	+0,73	Отношение текущих активов к краткосрочным обязательствам. Нормальное значение: 2 и более.
2. Коэффициент быстрой (промежуточной) ликвидности	1,05	1,51	+0,46	Отношение ликвидных активов к краткосрочным обязательствам. Нормальное значение: 1 и более.
3. Коэффициент абсолютной ликвидности	0,06	0,05	-0,01	Отношение высоколиквидных активов к краткосрочным обязательствам. Нормальное значение: 0,2 и более.

На 31 декабря 2012 г. коэффициент текущей ликвидности имеет значение, соответствующее норме (2,11 при нормативном значении 2). При этом в течение анализируемого периода (31.12–31.12.2012) коэффициент текущей ликвидности вырос на 0,73.

Коэффициент быстрой ликвидности тоже имеет значение, укладывающееся в норму (1,51). Это говорит о наличии у Общества с ограниченной ответственностью "Грин-Вэй" ликвидных активов, которыми можно погасить наиболее срочные обязательства.

Коэффициент абсолютной ликвидности, как и два другие коэффициента, имеет значение ниже нормы (0,05). С начала периода коэффициент абсолютной ликвидности практически не изменился.

### 1.4.2. Анализ соотношения активов по степени ликвидности и обязательств по сроку погашения

Активы по степени ликвидности	На конец отчетного периода, тыс. руб.	Прирост за анализ. период, %	Норм. соотношение	Пассивы по сроку погашения	На конец отчетного периода, тыс. руб.	Прирост за анализ. период, %	Излишек/недостаток платежей средств тыс. руб., (гр.2 - гр.6)
A1. Высоколиквидные активы (ден. ср-ва + краткосрочные фин. вложения)	739	+113,6	≥	П1. Наиболее срочные обязательства (привлеченные средства) (текущ. кред. задолж.)	13 452	+3 раза	-12 713
A2. Быстрореализуемые активы (краткосрочная деб. задолженность)	19 697	+3,7 раза	≥	П2. Среднесрочные обязательства (краткосроч. обязательства кроме текущ. кредит. задолж.)	107	-89,2	+19 590
A3. Медленно реализуемые активы (прочие оборот. активы)	8 195	+4,5 раза	≥	П3. Долгосрочные обязательства	0	-	+8 195
A4. Труднореализуемые активы (внеоборотные активы)	2 120	+184,2	≤	П4. Постоянные пассивы (собственный капитал)	17 192	+6,1 раза	-15 072

Из четырех соотношений, характеризующих соотношение активов по степени ликвидности и обязательств по сроку погашения, выполняются все, кроме одного. У Общества с ограниченной ответственностью "Грин-Вэй" недостаточно денежных средств и краткосрочных финансовых вложений (высоколиквидных активов) для погашения наиболее срочных обязательств (разница составляет 12 713 тыс. руб.). В соответствии с принципами оптимальной структуры активов по степени ликвидности, краткосрочной дебиторской задолженности должно быть достаточно для покрытия среднесрочных обязательств (краткосрочной задолженности за минусом текущей кредиторской задолженности). В данном случае это соотношение выполняется – у Общества с ограниченной ответственностью "Грин-Вэй" достаточно краткосрочной дебиторской задолженности для погашения среднесрочных обязательств (больше в 184,1 раза).

## 2. Анализ эффективности деятельности

### 2.1. Обзор результатов деятельности организации

Ниже в таблице приведены основные финансовые результаты деятельности Общества с ограниченной ответственностью "Грин-Вэй" за 2012 год и аналогичный период прошлого года.

По данным "Отчета о прибылях и убытках" в течение анализируемого периода (31.12–31.12.2012) организация получила прибыль от продаж в размере 20 251 тыс. руб., что составляет 44,1% от выручки. По сравнению с аналогичным периодом прошлого года прибыль от продаж выросла на 12 691 тыс. руб., или на 167,9%.

По сравнению с прошлым периодом в текущем наблюдалось увеличение выручки от продаж на 21 937 тыс. руб. при одновременном уменьшении на 9 246 тыс. руб. расходов по обычным видам деятельности.

Обратив внимание на строку 2220 формы №2 можно отметить, что организация как и в прошлом году учитывала общехозяйственные (управленческие) расходы в качестве условно-постоянных, относя их по итогам отчетного периода на счет реализации.

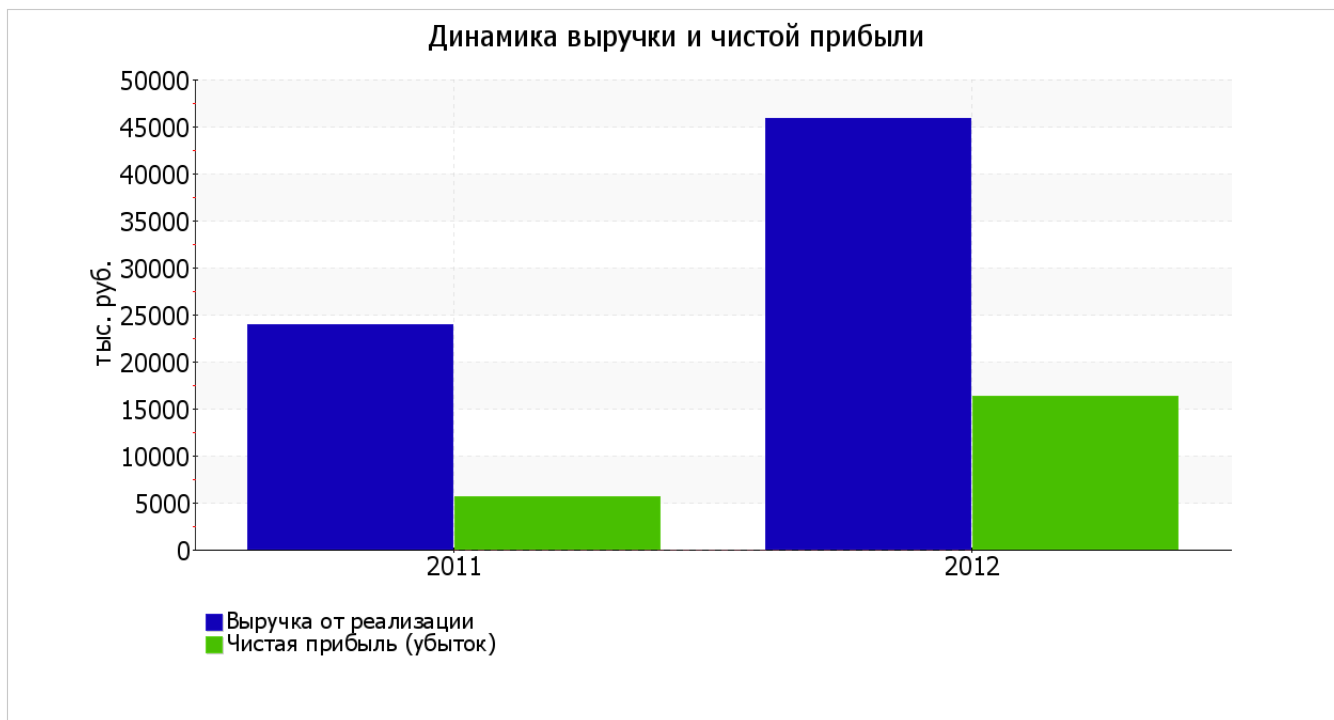
Прибыль от прочих операций за год составила 5 962 тыс. руб., что на 3 975 тыс. руб. (в 3 раза) больше, чем прибыль за аналогичный период прошлого года. При этом величина прибыли от прочих операций составляет 29,4% от абсолютной величины прибыли от продаж за анализируемый период.

Показатель	Значение показателя, тыс. руб.		Изменение показателя		Среднегодовая величина, тыс. руб.
	2011	2012	тыс. руб. (гр.3 - гр.2)	± % ((3-2) : 2)	
1. Выручка	23 937	45 874	+21 937	+91,6	34 906
2. Расходы по обычным видам деятельности	-16 377	-25 623	-9 246	↓	-21 000
3. Прибыль (убыток) от продаж	7 560	20 251	+12 691	+167,9	55 906
4. Прочие доходы и расходы, кроме процентов к уплате	1 987	5 962	+3 975	+3 раза	3 975
5. ЕБИТ (прибыль до уплаты процентов и налогов)	5 573	16 297	+10 724	+192,4	10 935
6. Проценты к уплате	–	–	–	–	–
7. Изменение налоговых активов и обязательств, налог на прибыль и прочее	–	-1	-1	–	-1
8. Чистая прибыль (убыток)	5 573	16 296	+10 723	+192,4	10 935
Справочно: Совокупный финансовый результат периода	5 573	16 296	+10 723	+192,4	10 935
Изменение за период нераспределенной прибыли (непокрытого убытка) по данным бухгалтерского баланса (измен. стр. 1370)	x	14 363	x	x	x

Анализ показателя чистой прибыли по данным "Отчета о прибылях и убытках" во взаимосвязи с изменением показателя "Нераспределенная прибыль (непокрытый убыток)" формы №1 позволяет сделать вывод, что в 2012 г. организация произвела расходы за счет чистой прибыли в сумме 1 933 тыс. руб. (разница между показателем чистой прибыли по форме №2 и изменением показателя нераспределенной прибыли (непокрытого убытка) по балансу).

Судя по отсутствию в бухгалтерской отчетности за отчетный период данных об отложенных налоговых активах и обязательствах, организация не применяет ПБУ 18/02 "Учет расчетов по налогу на прибыль", что допустимо для субъектов малого предпринимательства.

Ниже на графике наглядно представлено изменение выручки и прибыли Общества с ограниченной ответственностью "Грин-Вэй" в течение всего анализируемого периода.



## 2.2. Анализ рентабельности

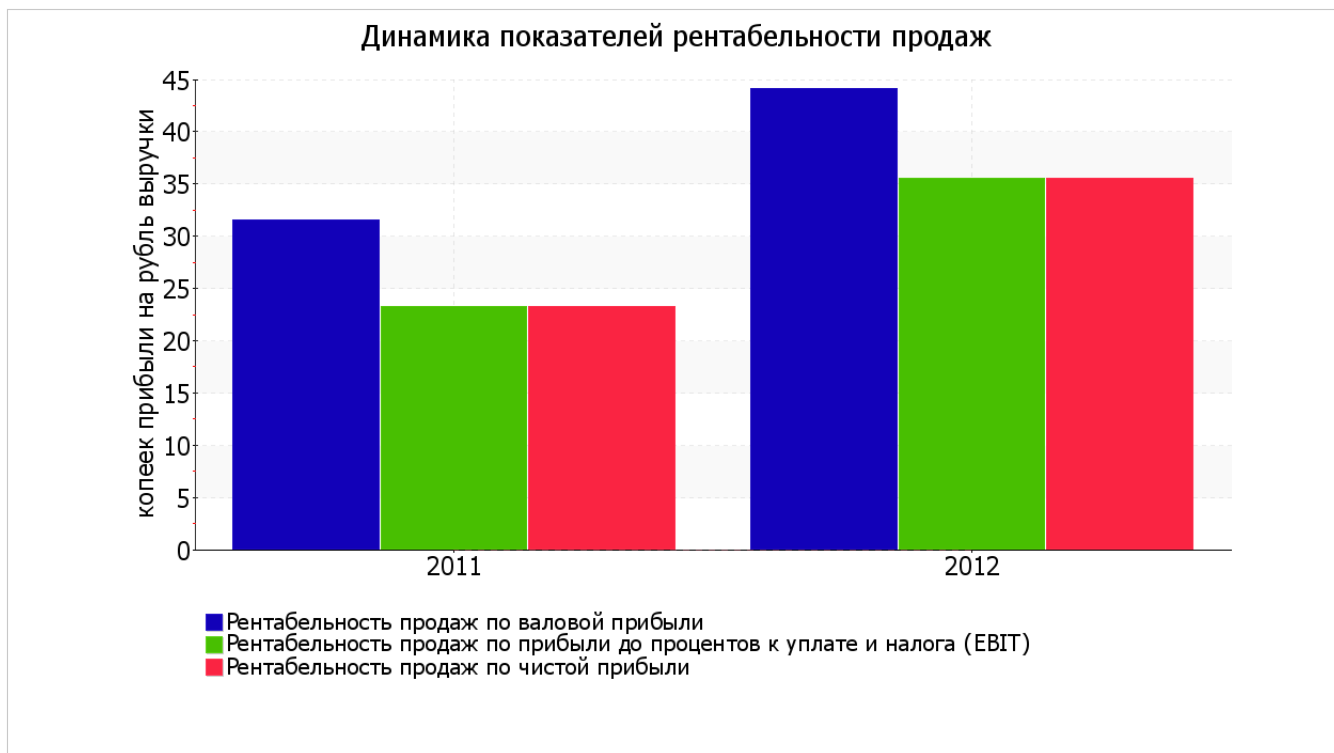
Показатели рентабельности	Значения показателя (в %, или в копейках с рубля)		Изменение показателя	
	2011	2012	коп., (гр.3 - гр.2)	± % ((3-2) : 2)
1. Рентабельность продаж по валовой прибыли (величина прибыли от продаж в каждом рубле выручки). Нормальное значение для данной отрасли: не менее 15%.	31,6	44,1	+12,5	+39,8
2. Рентабельность продаж по ЕБИТ (величина прибыли от продаж до уплаты процентов и налогов в каждом рубле выручки).	23,3	35,5	+12,2	+52,6
3. Рентабельность продаж по чистой прибыли (величина чистой прибыли в каждом рубле выручки).	23,3	35,5	+12,2	+52,6
Справочно: Прибыль от продаж на рубль, вложенный в производство и реализацию продукции (работ, услуг)	-46,2	-79	-32,8	↓
Коэффициент покрытия процентов к уплате (ICR), коэфф. Нормальное значение: 1,5 и более.	-	-	-	-

Представленные в таблице показатели рентабельности за период с 01.01.2012 по 31.12.2012 имеют положительные значения как следствие прибыльности деятельности Общество с ограниченной ответственностью "Грин-Вэй" за данный период.

За период 01.01–31.12.2012 организация по обычным видам деятельности получила прибыль в размере 44,1 копеек с каждого рубля выручки от реализации. К тому же имеет место рост рентабельности обычных видов деятельности по сравнению с данным показателем за аналогичный период года, предшествующего отчётному, (+12,5 коп.).

Показатель рентабельности, рассчитанный как отношение прибыли до процентов к уплате и налогообложения (ЕБИТ) к выручке организации, за год составил 35,5%. То есть в каждом рубле выручки организации содержалось 35,5 коп. прибыли до налогообложения и процентов к уплате.





Рентабельность использования вложенного в предпринимательскую деятельность капитала представлена в следующей таблице.

Показатель рентабельности	Значение показателя, %	Расчет показателя
	2012	
Рентабельность собственного капитала (ROE)	162,3	Отношение чистой прибыли к средней величине собственного капитала. Нормальное значение для данной отрасли: не менее 15%.
Рентабельность активов (ROA)	83,3	Отношение чистой прибыли к средней стоимости активов. Нормальное значение: 9% и более.
Прибыль на инвестированный капитал (ROCE)	162,4	Отношение прибыли до уплаты процентов и налогов (ЕБИТ) к собственному капиталу и долгосрочным обязательствам.
Рентабельность производственных фондов	328,6	Отношение прибыли от продаж к средней стоимости основных средств и материально-производственных запасов.
Справочно: Фондоотдача, коэфф.	32,1	Отношение выручки к средней стоимости основных средств.

За рассматриваемый период каждый рубль собственного капитала организации обеспечил 1,623 руб. чистой прибыли.

За последний год значение рентабельности активов, равное 83,3%, можно характеризовать как исключительно хорошее.

### 2.3. Расчет показателей деловой активности (оборачиваемости)

Далее в таблице рассчитаны показатели оборачиваемости ряда активов, характеризующие скорость возврата авансированных на осуществление предпринимательской деятельности денежных средств, а также показатель оборачиваемости кредиторской задолженности при расчетах с поставщиками и подрядчиками.

Показатель оборачиваемости	Значение в днях	Коэфф. 2012
	2012	
Оборачиваемость оборотных средств (отношение средней величины оборотных активов к среднедневной выручке*; нормальное значение для данной отрасли: 246 и менее дн.)	144	2,5
Оборачиваемость запасов (отношение средней стоимости запасов к среднедневной выручке; нормальное значение для данной отрасли: 58 и менее дн.)	38	9,7
Оборачиваемость дебиторской задолженности (отношение средней величины дебиторской задолженности к среднедневной выручке; нормальное значение для данной отрасли: 110 и менее дн.)	100	3,6
Оборачиваемость кредиторской задолженности (отношение средней величины кредиторской задолженности к среднедневной выручке)	71	5,1
Оборачиваемость активов (отношение средней стоимости активов к среднедневной выручке)	156	2,3

Показатель оборачиваемости	Значение в днях	Коэфф. 2012
	2012	
Оборачиваемость собственного капитала (отношение средней величины собственного капитала к среднедневной выручке)	80	4,6

\* Приведен расчет показателя в днях. Значение коэффициента равно отношению 365 к значению показателя в днях.

Данные об оборачиваемости активов в течение всего анализируемого периода свидетельствуют о том, что организация получает выручку, равную сумме всех имеющихся активов за 156 календарных дней. Чтобы получить выручку равную среднегодовому остатку материально-производственных запасов требуется 38 дней.

### 3. Выводы по результатам анализа

#### 3.1. Оценка ключевых показателей

Ниже по качественному признаку обобщены важнейшие показатели финансового положения (по состоянию на 31 декабря 2012 г.) и результаты деятельности Общество с ограниченной ответственностью "Грин-Вэй" за рассматриваемый период.

Среди показателей, имеющих исключительно хорошие значения, можно выделить такие:

- чистые активы превышают уставный капитал, при этом за последний год наблюдалось увеличение чистых активов;
- значение коэффициента обеспеченности собственными оборотными средствами (0,53) можно характеризовать как вполне соответствующее нормальному;
- коэффициент текущей (общей) ликвидности полностью соответствует нормативному значению;
- коэффициент быстрой (промежуточной) ликвидности полностью соответствует нормальному значению;
- чиста прибыль составляет значительный процент от совокупной стоимости активов организации (83,3% за 2012 год);
- рост рентабельности продаж по валовой прибыли (+12,5 процентных пункта от рентабельности 31,6% за аналогичный период года, предшествующего отчетному);
- положительная динамика изменения собственного капитала относительно общего изменения активов организации;
- абсолютная финансовая устойчивость по величине излишка собственных оборотных средств;
- чистая прибыль за год составила 16 296 тыс. руб. (+10 723 тыс. руб. по сравнению с аналогичным периодом прошлого года);
- положительная динамика прибыли до процентов к уплате и налогообложения (ЕБИТ) на рубль выручки организации (+12,2 коп. к 23,3 коп. с рубля выручки за аналогичный период прошлого года (01.01–31.12.2011)).

Положительно характеризующим финансовое положение организации показателем является следующий – коэффициент автономии соответствует норме (0,56).

С позитивной стороны финансовое положение и результаты деятельности Общество с ограниченной ответственностью "Грин-Вэй" характеризуют такие показатели:

- не в полной мере соблюдается нормальное соотношение активов по степени ликвидности и обязательств по сроку погашения;
- за год получена прибыль от продаж (20 251 тыс. руб.), однако наблюдалась ее отрицательная динамика по сравнению с аналогичным периодом прошлого года (-20 063 тыс. руб.).

С негативной стороны финансовое положение организации характеризуют такие показатели:

- не укладывается в нормативное значение коэффициент абсолютной ликвидности;
- коэффициент покрытия инвестиций ниже нормы (доля собственного капитала и долгосрочных обязательств в общей сумме капитала Общество с ограниченной ответственностью "Грин-Вэй" составляет только 56%).

#### 3.2. Рейтинговая оценка финансового положения и результатов деятельности

Финансовые результаты	Финансовое положение									
	AAA	AA	A	BBB	BB	B	CCC	CC	C	D
отличные (AAA)	•	•	∇	•	•	•	•	•	•	•
очень хорошие (AA)			•							
хорошие (A)			•							
положительные (BBB)			•							
нормальные (BB)			•							
удовлетворительные (B)			•							
неудовлетворительные (CCC)			•							
плохие (CC)			•							
очень плохие (C)			•							
критические (D)			•							

Итоговый рейтинг финансового состояния Общество с ограниченной ответственностью "Грин-Вэй" по итогам анализа за период с 01.01.2012 г. по 31.12.2012 г. (по данным одного отчетного периода):  
**AA**  
(очень хорошее)

По результатам проведенного выше анализа получены следующие качественные оценки: финансовое положение Общество с ограниченной ответственностью "Грин-Вэй" – +0,99; результаты деятельности за 2012 г. – +1,93. Согласно рейтинговой шкале это А (хорошее положение) и AAA (отличные результаты) соответственно. Данные оценки произведены с учетом как значений ключевых показателей на конец анализируемого периода, так и динамики показателей, включая их прогнозные значения на последующий

год. На основе двух указанных оценок рассчитана итоговая рейтинговая оценка финансового состояния Общества с ограниченной ответственностью "Грин-Вэй". Финансовое состояние получило оценку AA – очень хорошее.

Рейтинг "AA" свидетельствует об очень хорошем финансовом состоянии организации, ее способности отвечать по своим обязательствам в краткосрочной (исходя из принципа осмотрительности), и, возможно, долгосрочной перспективе. Такие организации относятся к категории надежных заемщиков, обладая высокой степенью кредитоспособности.

Следует отметить на то, что данный рейтинг составлен по исходным данным за рассматриваемый период (31.12–31.12.2012), однако для получения достаточно объективного результата необходим анализ за период минимум 2-3 года.

## 4. Приложения

### 4.1. Определение неудовлетворительной структуры баланса

Показатель	Значение показателя		Изменение (гр.3-гр.2)	Нормативное значение	Соответствие фактического значения нормативному на конец периода
	на начало периода (31.12.2011)	на конец периода (31.12.2012)			
1. Коэффициент текущей ликвидности	1,38	2,11	+0,73	не менее 2	соответствует
2. Коэффициент обеспеченности собственными средствами	0,28	0,53	+0,25	не менее 0,1	соответствует
3. Коэффициент утраты платежеспособности	x	1,15	x	не менее 1	соответствует

Поскольку оба коэффициента на 31.12.2012 оказались в рамках установленных для них норм, в качестве третьего показателя рассчитан коэффициент утраты платежеспособности. Данный коэффициент служит для оценки перспективы утраты предприятием нормальной структуры баланса (платежеспособности) в течение трех месяцев при сохранении имевшей место в анализируемом периоде тенденции изменения текущей ликвидности и обеспеченности собственными средствами. Значение коэффициента утраты платежеспособности (1,15) указывает на низкую вероятность значительного ухудшения показателей платежеспособности Общества с ограниченной ответственностью "Грин-Вэй" в ближайшие три месяца.

### 4.2. Расчет рейтинговой оценки финансового положения и результатов деятельности

Показатель	Вес показателя	Оценка			Средняя оценка (гр.3 x 0,25 + гр.4 x 0,6 + гр.5 x 0,15)	Оценка с учетом веса (гр.2 x гр.6)
		прошое	настоящее	будущее		
<b>I. Показатели финансового положения организации</b>						
Коэффициент автономии	0,25	-1	+1	+1	+0,5	+0,125
Соотношение чистых активов и уставного капитала	0,1	+2	+2	+2	+2	+0,2
Коэффициент обеспеченности собственными оборотными средствами	0,15	+2	+2	+2	+2	+0,3
Коэффициент текущей (общей) ликвидности	0,15	-1	+2	+2	+1,25	+0,188
Коэффициент быстрой (промежуточной) ликвидности	0,2	+1	+2	+2	+1,75	+0,35
Коэффициент абсолютной ликвидности	0,15	-1	-1	-2	-1,15	-0,173
Итого	1	Итоговая оценка (итого гр.7 : гр.2):				+0,99
<b>II. Показатели эффективности (финансовые результаты) деятельности организации</b>						
Рентабельность собственного капитала	0,3	+2	+2	+2	+2	+0,6
Рентабельность активов	0,2	+2	+2	+2	+2	+0,4
Рентабельность продаж (по валовой прибыли)	0,2	+2	+2	+2	+2	+0,4
Динамика выручки	0,1	+2	+2	+2	+2	+0,2
Оборачиваемость оборотных средств	0,1	+2	+2	+2	+2	+0,2
Соотношение прибыли от прочих операций и выручки от основной деятельности	0,1	+2	+1	+1	+1,25	+0,125
Итого	1	Итоговая оценка (итого гр.7 : гр.2):				+1,925

Итоговая рейтинговая оценка финансового состояния Общества с ограниченной ответственностью "Грин-Вэй":  $(+0,99 \times 0,6) + (+1,925 \times 0,4) = +1,36$  (AA - очень хорошее)

Справочно: Градации качественной оценки финансового состояния

Балл		Условное обозначение (рейтинг)	Качественная характеристика финансового состояния
от	до (включ.)		
2	1.6	AAA	отличное
1.6	1.2	AA	очень хорошее
1.2	0.8	A	хорошее
0.8	0.4	BBB	положительное
0.4	0	BB	нормальное
0	-0.4	B	удовлетворительное
-0.4	-0.8	CCC	неудовлетворительное
-0.8	-1.2	CC	плохое
-1.2	-1.6	C	очень плохое
-1.6	-2	D	критическое